

DIFUZORA MONTĀŽAS INSTRUKCIJA

RONDO-100/ RONDO-125 / RONDO-160

ERGOVENT

Difuzora sagatavošana	25 lpp.
Montāžas veids nr. 1	26 lpp.
(pieslēgums ar lokanu gofrēto cauruli)	
Montāžas veids nr. 2	27 lpp.
(pieslēgums ar difuzora kārbu, kad griestu plāksnes vēl nav samontētas)	
Montāžas veids nr. 3	29 lpp.
(pieslēgums ar difuzora kārbu, kad griestu plāksnes jau ir samontētas)	
Iebūvētā difuzora apdare	31 lpp.
Difuzora kopšana	32 lpp.

DIFUZORA SAGATAVOŠANA

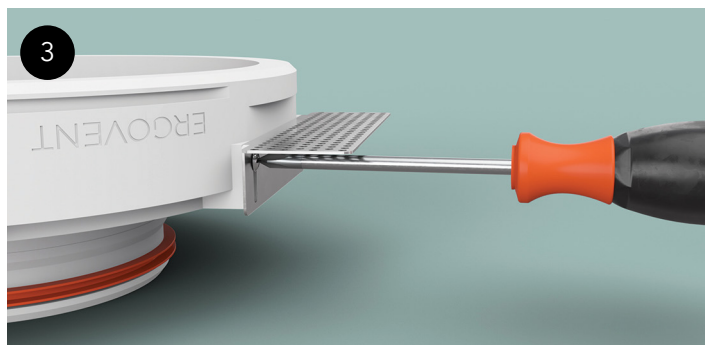
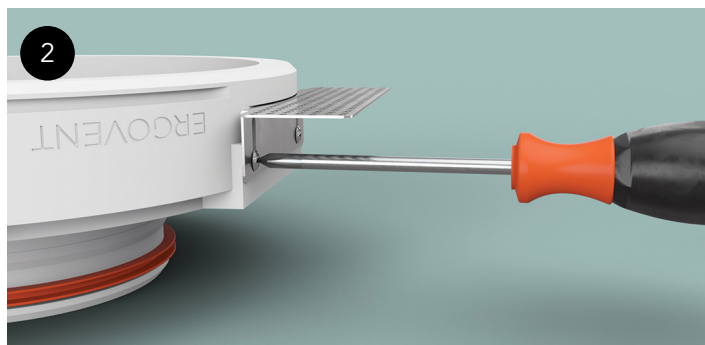
Izņemiet difuzoru un sānu turētājus no kārbām. Apskatiet katru difuzoru, vai korpusā nav plaisu. Vāciņus atstājiet droši ielikti kārbās (1. att.), jo tie būs vajadzīgi, tikai uzsākot krāsošanas darbus.



Pieskrūvējiet malu stiprinājuma detaļas. Tās var pielāgot vienam vai diviem ģipškartona slāņiem.

Viens slānis: detaļa balstās pret apmali (2. att.).

Divi slāņi: stiprinājuma detaļa tiek izlīdzināta ar izvirzīto korpusa šķautni (3. att.).



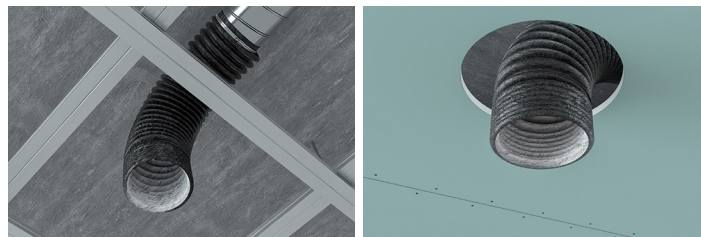
MONTĀŽAS VEIDA IZVĒLE

- Ir trīs iespējamie montāžas veidi. Kurš no tiem ir piemērotākais jūsu gadījumā, redzēsiet attēlos, kuros ir parādītas dažādas situācijas. Izvēlieties vienu, jūsu situācijai atbilstošāko, montāžas veidu un ievērojiet to.

MONTĀŽAS VEIDS Nr. 1 (26 lpp.)

METĀLA GAISVADU SISTĒMA

Pieslēgums: ar lokanu gofrēto cauruli.

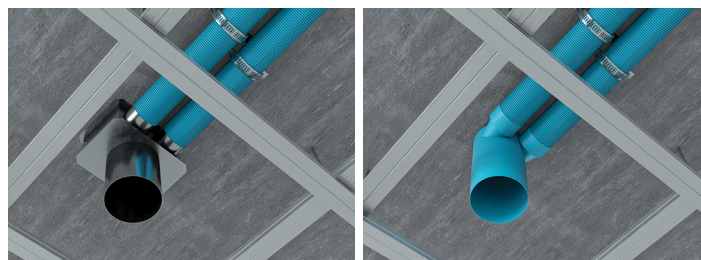


MONTĀŽAS VEIDS Nr. 2 (27 lpp.)

75 MM PLASTMASAS GAISVADU SISTĒMA

Pieslēgums: ar difuzora kārbu (metāla/plastmasas).

Griestu ģipškartona plāksnes vēl nav samontētas.

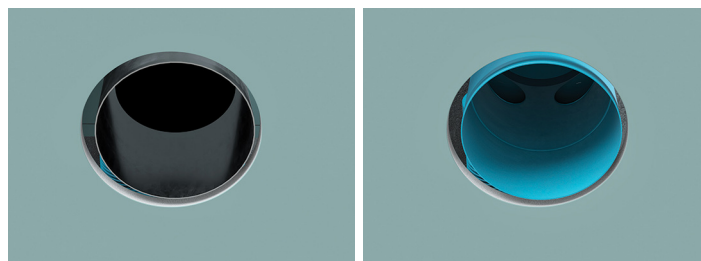


MONTĀŽAS VEIDS Nr. 3 (29 lpp.)

75 MM PLASTMASAS GAISVADU SISTĒMA

Pieslēgums: ar difuzora kārbu (metāla/plastmasas).

Griestu ģipškartona plāksnes jau ir samontētas.

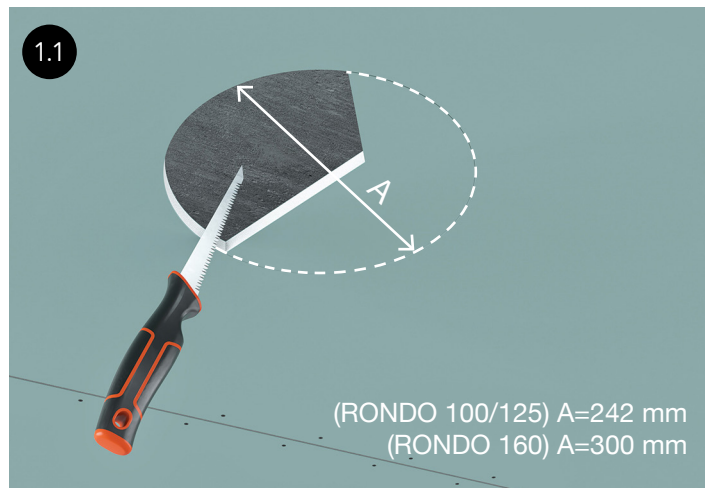


MONTĀŽAS VEIDS NR. 1

Pieslēgums ar lokanu gofrēto cauruli

- **Pieslēdzot difuzorus ar lokanu gofrēto cauruli, ģipškartona griestu plāksnēm jau ir jābūt samontētām.**

Paredzētajā vietā izgriez atveri difuzoram (1.1. att.).



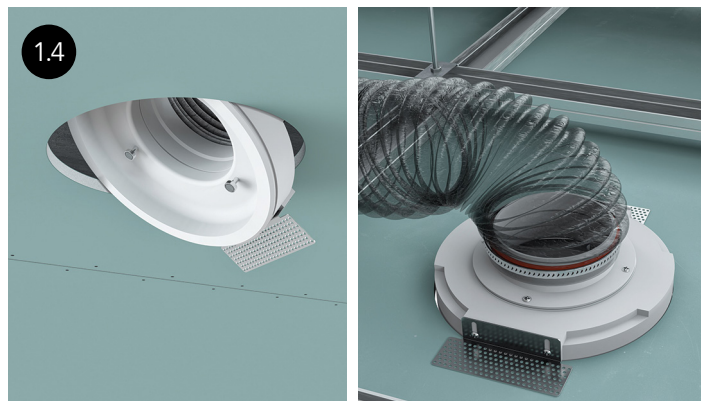
Plānojot difuzoru vietas, pārlicinieties, ka difuzora atrašanās vietā nav griestu karkasa profilu. Izgrieztajā atverē esošie un traucējošie profili ir jāizgriež (1.2. att.). Noteikti konsultējieties ar meistariem, kuri montēja griestus, lai pārlicinātos, ka nekaitēsiet griestu konstrukcijai.



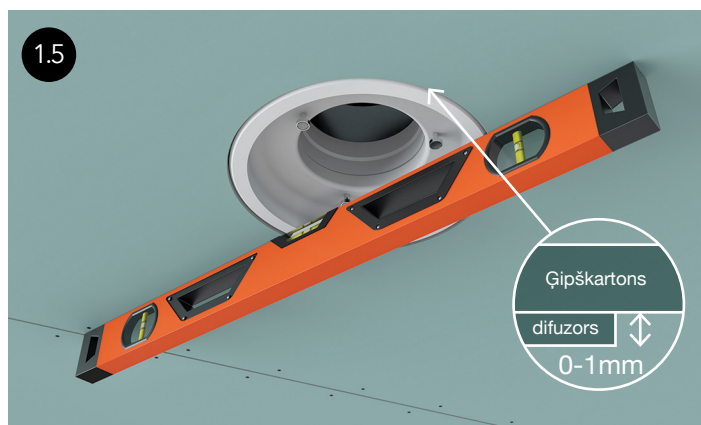
Lokanā gofrētā caurule ir jāstiprina pie difuzora uznavas. Der skava vai plastmasas sikсна (1.3. att.).



Difuzoru pagriež leņķī un ievieto atverē (1.4. att.). Tad novieto paredzētajā stāvoklī (sānu stiprinājuma detaļas balstās uz ģipškartona plāksnes).



Jāpārbauda, vai difuzors atrodas vienā līmenī. Difuzoram ir jābūt vienā līmenī ar griestu virsmu vai izvirzītam līdz 1 mm.



- **Ja difuzors ir novietots šķībi, sānu stiprinājuma detaļas ir pieskrūvētas dažādos līmeņos. Izņemiet difuzoru un koriģējiet stiprinājuma detaļas.**

Difuzoru stiprina ar pašvītņgriezes skrūvēm. Skrūvē caur ģipškartona plāksni pie sānu stiprinājuma detaļām (1.6. att.).



Difuzors ir gatavs apdarei.
Skatiet apdares instrukciju (31 lpp.).

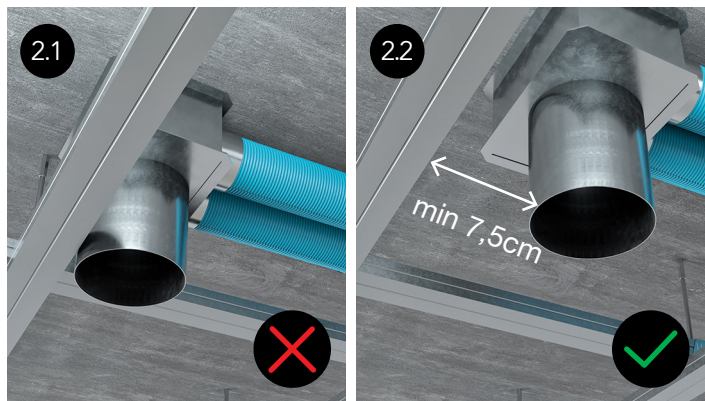
MONTĀŽAS VEIDS NR. 2

Pieslēgums ar difuzora kārbu (75 mm plastmasas gaisvadu sistēma)

- Ja griestu plāksnes jau ir samontētas, izvēlieties montāžas veidu Nr. 3 (29 lpp.).

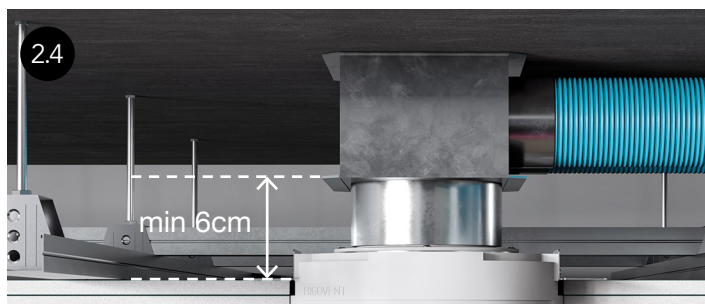
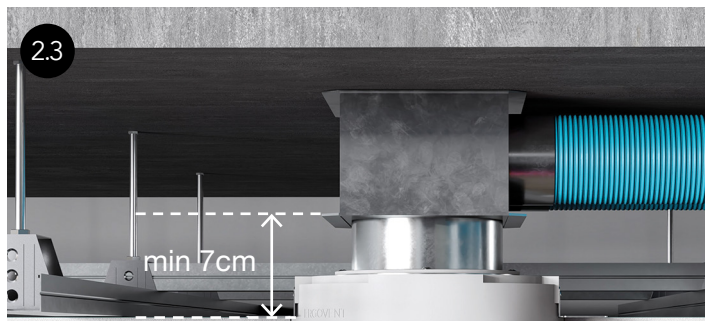
Pārliecinieties, ka ģipškartona griestu konstrukcijas netraucēs difuzoru montāžu (2.1. att.).

Metāla griestu profiliem ir jābūt vismaz 7 cm attālumā no pieslēguma caurules (2.2. att.).

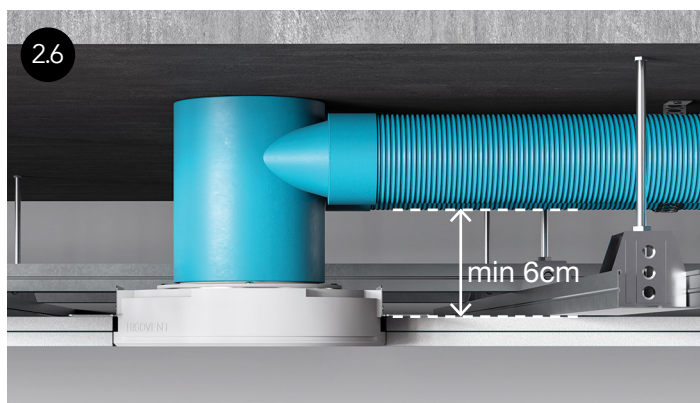
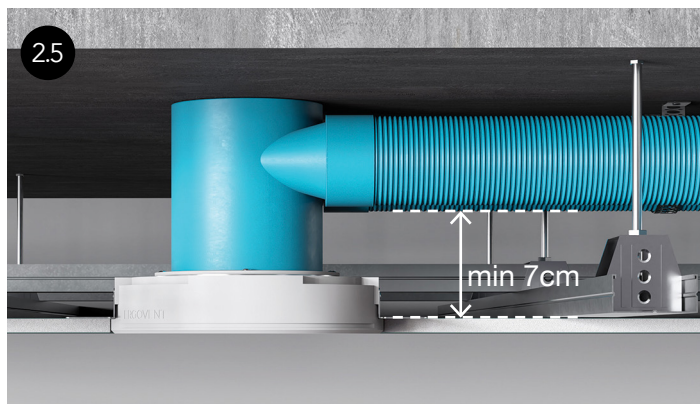


Pārliecinieties, ka ir pietiekami daudz telpas veiksmīgai difuzora montāžai:

- Ja pieslēguma kārba ir no metāla, veiksmīgai montāžai ir nepieciešami 7 cm no kārbas korpusa līdz griestu profilu apakšai (2.3. att.); ja tiks izmantoti divi ģipškartona plākšņu slāņi, attālumam ir jābūt 6 cm (2.4. att.).

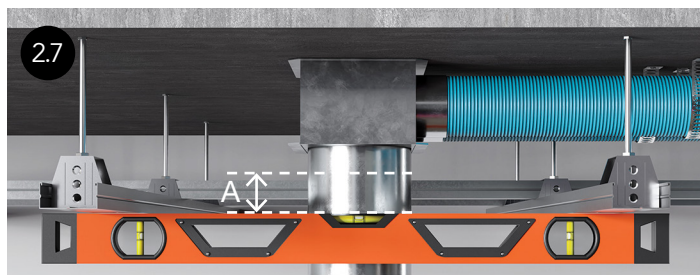


- Ja pieslēguma kārba ir no plastmasas, veiksmīgai montāžai vajag 7 cm no gaisvadiem līdz griestu profilu apakšai (2.5. att.). Ja tiks izmantoti divi ģipškartona plākšņu slāņi, attālumam ir jābūt 6 cm (2.6. att.).

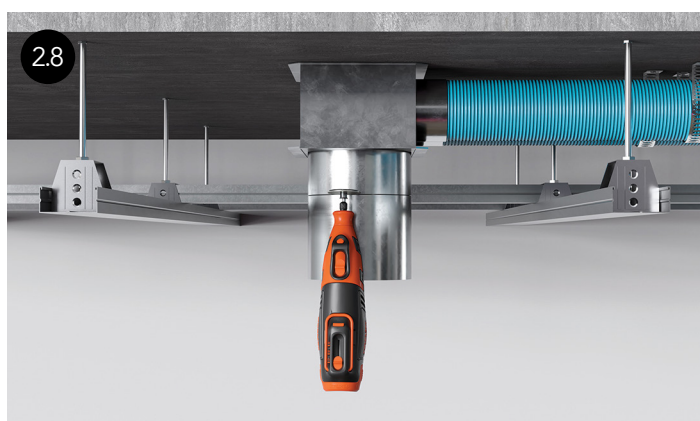


PIESLĒGUMA CAURUĻU ĪSINĀŠANA

Pieslēguma caurules īsina, nomērot attālumu A no apakšējā profila virsmas līmeņa (2.7., 2.8. att.).



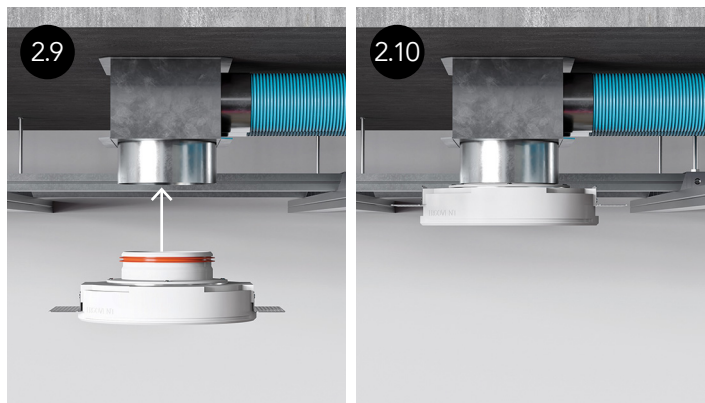
Ja būs viens ģipškartona slānis, A = 4,5 cm
Ja būs divi ģipškartona slāņi, A = 3,5 cm



DIFUZORA IEVIETOŠANA

- **ievietojiet difuzoru, pirms gatavojaties stiprināt ģipškartona griestu plāksnes.**

Difuzora uzdevums tiek ievietots pieslēguma caurulē (2.9. att.). Celiet uz augšu, kamēr difuzors atduras pret cauruli (2.10. att.).



Kad difuzors ir ievietots, pārliecinieties, ka tas turas stingri un neizkritīs, kamēr gatavosiet griestu plāksni. Ja nepieciešams, uz brīdi no iekšpuses piestipriniet to ar montāžas lenti, lai difuzors neizkristu (2.11. att.).



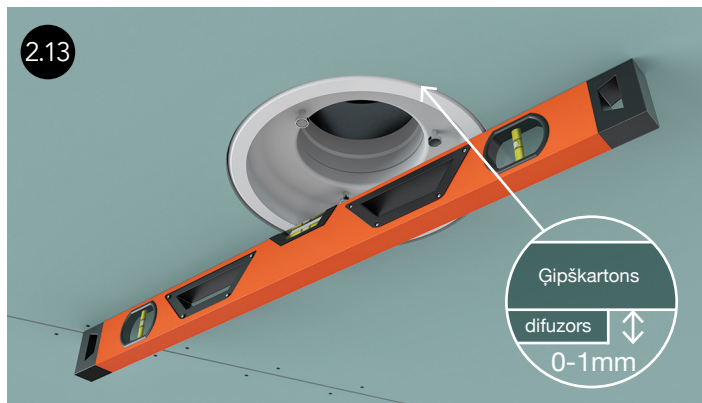
ĢIPŠKARTONA PLĀKSNES STIPRINĀŠANA

Ja tiek izmantots viens ģipškartona slānis: Vajadzīgajā vietā izgriez atveri un pieskrūvē plāksni (2.12. att.).



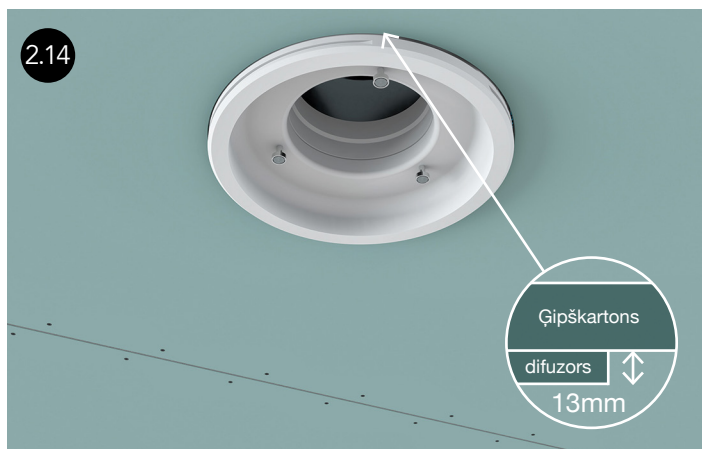
Pārbaudiet, vai difuzors atrodas vienā līmenī ar griestu redzamo virsmu (2.13. att.). Difuzora redzamajai malai ir jābūt vienā līmenī ar ģipškartona griestiem vai izvirzītai līdz 1 mm.

Ja difuzors ir novietots šķībi, sānu stiprinājuma detaļas ir pieskrūvētas dažādos līmeņos. Tādā gadījumā ir jāizņem difuzors un jānoregulē stiprinājuma detaļas.



Ja tiek izmantoti divi ģipškartona slāņi:

Kad ir piestiprināts pirmais ģipškartona slānis, difuzora korpusam ir jābūt izvirzītam par apmēram 13 mm (2.14. att.). Kad ir pieskrūvēts otrais slānis – tam ir jābūt vienā līmenī ar ģipškartona plāksni vai izvirzītam līdz 1 mm.



DIFUZORA STIPRINĀŠANA

Difuzoru stiprina ar pašvītņgriezes skrūvēm (2.15. att.). Skrūvē cauri ģipškartona plāksnei pie sānu stiprinājuma detaļām.



Difuzors ir gatavs apdarei. Skatiet apdares instrukciju (31 lpp.).

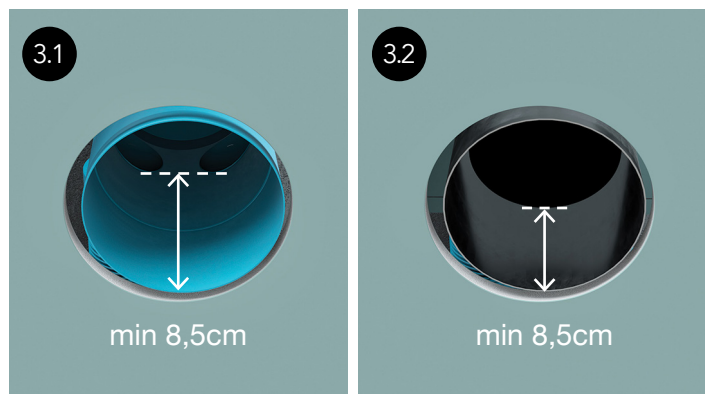
MONTĀŽAS VEIDS NR. 3

Pieslēgums ar difuzora kārbu, ja ģipškartona griesti jau ir samontēti (75 mm plastmasas gaisvadu sistēma)

- Ja griestu plāksnes vēl nav samontētas, izvēlieties montāžas veidu Nr. 2 (27 lpp.).

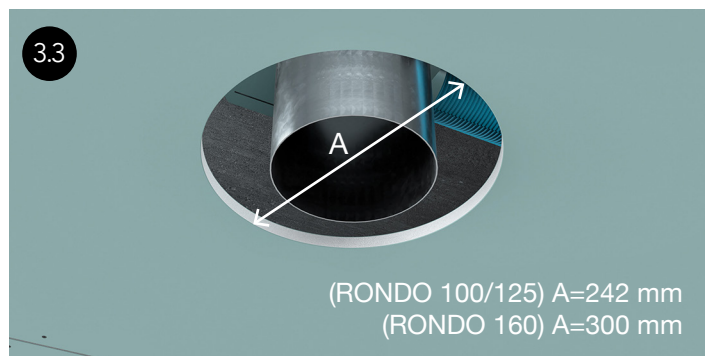
Pārlicinieties, ka difuzoru montāžai ir pietiekami daudz vietas:

- Ja pieslēguma kārba ir no plastmasas (3.1. att.), izmēriet attālumu no ģipškartona griestu virsmas līdz dziļumā redzamo atveru apakšējai šķautnei. Jābūt vismaz 8,5 cm.
- Ja pieslēguma kārba ir no metāla (3.2. att.), izmēriet attālumu no ģipškartona griestu virsmas līdz pieslēguma caurules beigām kārbas dziļumā. Nepieciešami vismaz 8,5 cm.

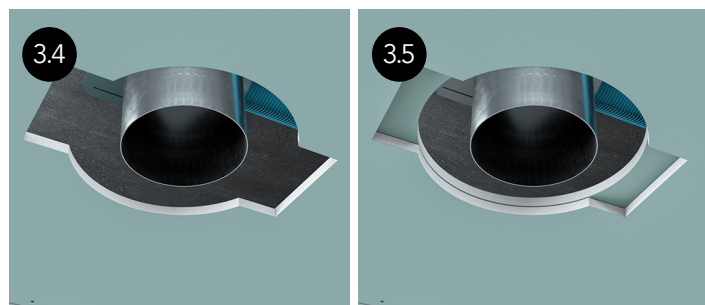


ATVERES IZGRIEŠANA GRIESTOS

Vispirms izgriež apaļu atveri. Pieslēguma caurules un atveres centram ir jāsakrīt (3.3. att.).



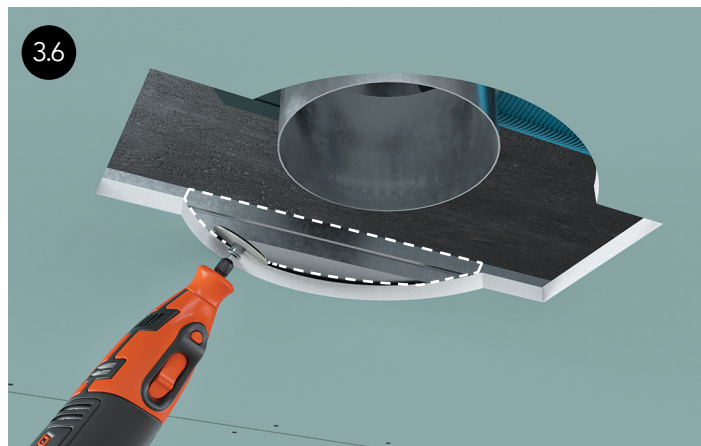
Apaļās atveres malās izgriež taisnstūrveida caurumus stiprinājuma detaļu ievietošanai (3.4. att.). Var pielikt salikto difuzoru pie griestiem un iezīmēt turētāju vietas.



Plānojot difuzoru vietas, pārlicinieties, ka tajās nav metāla karkasa profila. Ja nav izdevies pārvietot profilu, montējot griestus, tagad tas ir jāizgriež. Lai nekaitētu griestu konstrukcijai, konsultējieties ar meistaru, kurš montēja griestus (3.5. att.).

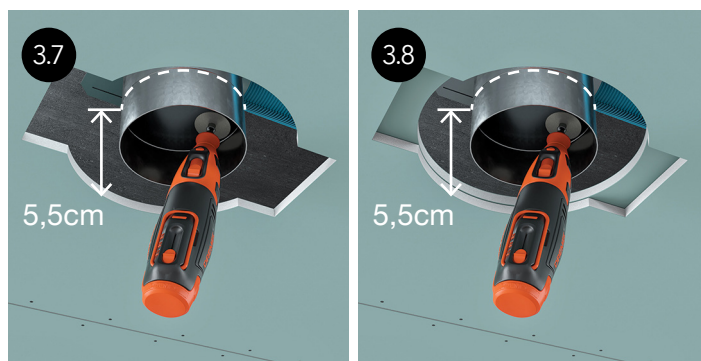
Plānojot difuzoru vietas, pārlicinieties, ka tajās nav metāla karkasa profila. Ja nav izdevies pārvietot profilu, montējot griestus, tagad tas ir jāizgriež. Lai nekaitētu griestu konstrukcijai, konsultējieties ar meistaru, kurš montēja griestus.

Izņemiet traucējošās griestu profila daļas (3.6. att.).



PIESLĒGUMA CAURULES ĪSINĀŠANA

Ir jāsaīsina pieslēguma caurules: tām ir jābūt par 5,5 cm dziļāk nekā redzamā ģipškartona griestu virsma (3.7., 3.8. att.).

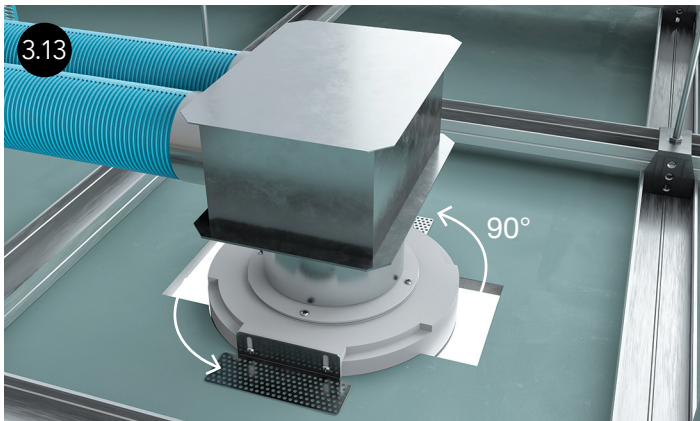
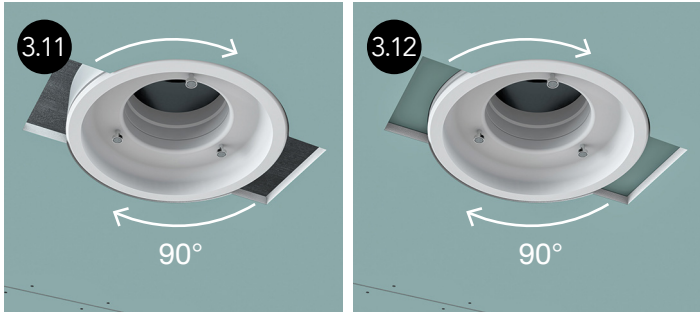


DIFUZORA IEVIETOŠANA

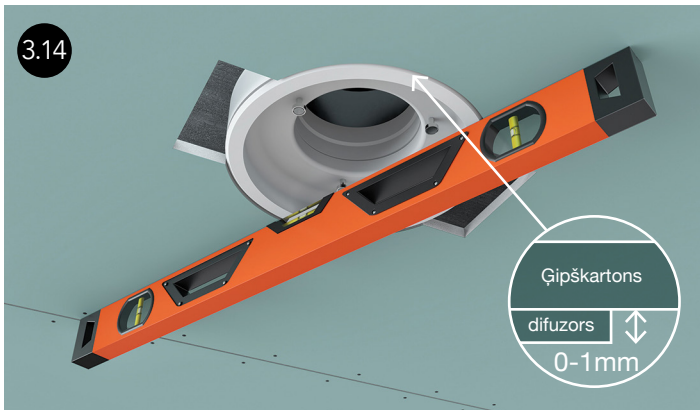
Difuzora uzdevu ievieto pieslēguma caurulē (3.9. att.). Jāceļ uz augšu, kamēr stiprinājuma detaļas izvirzās cauri ģipškartona plāksnei. Ja tiek izmantoti divi ģipškartona plākšņu slāņi, jāceļ, kamēr stiprinājuma elementi atdurās pret augšējo plākšni (3.10. att.).



Difuzoru pagriež 90 grādu leņķī, lai stiprinājuma detaļas balstītos pret ģipškartona plākšni (3.11., 3.13., att.). Ja tiek izmantoti divi ģipškartona plākšņu slāņi, stiprinājuma detaļas atradīsies starp tiem (3.12. att.).



Pārbaudiet, vai difuzors atrodas vienā līmenī ar redzamo griestu virsmu (3.14. att.). Redzamajai difuzora malai ir jābūt vienā līmenī ar ģipškartona griestiem vai izvirzītai līdz 1 mm. Ja difuzors ir novietots šķībi, sānu stiprinājuma detaļas ir piestiprinātas nevienādā līmenī. Izņemiet difuzoru un noregulējiet stiprinājuma detaļas.



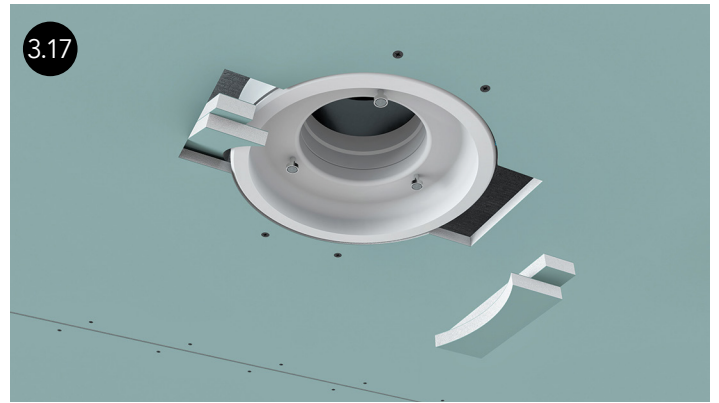
DIFUZORA STIPRINĀŠANA

Difuzoru stiprina ar pašvītņgriezes skrūvēm (3.15. att.). Jāskrūvē cauri ģipškartona plāksnei pie sānu stiprinājuma detaļām.

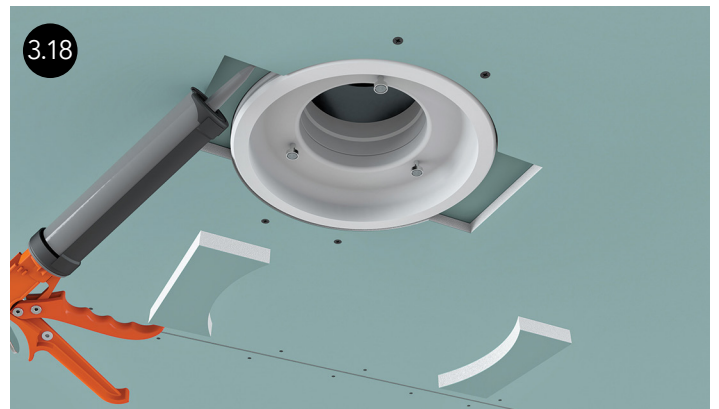


ATVERU AIZVĒRŠANA

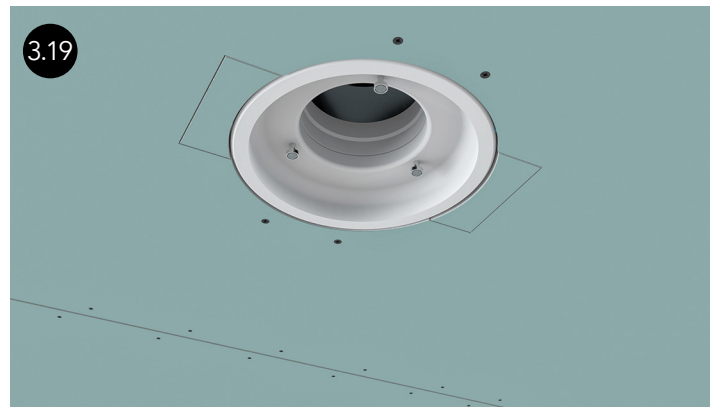
Stiprinājuma detaļām izgrieztos caurumus aizver ar detaļām, kas tiek izveidotas no ģipškartona plāksnes (3.16., 3.17. att.).



Ja tiek izmantoti divi ģipškartona slāņi, izgriezto atveru vietās ielīmē ģipša gabalus (3.18. att.).



Difuzors ir gatavs apdarei (3.19. att.).



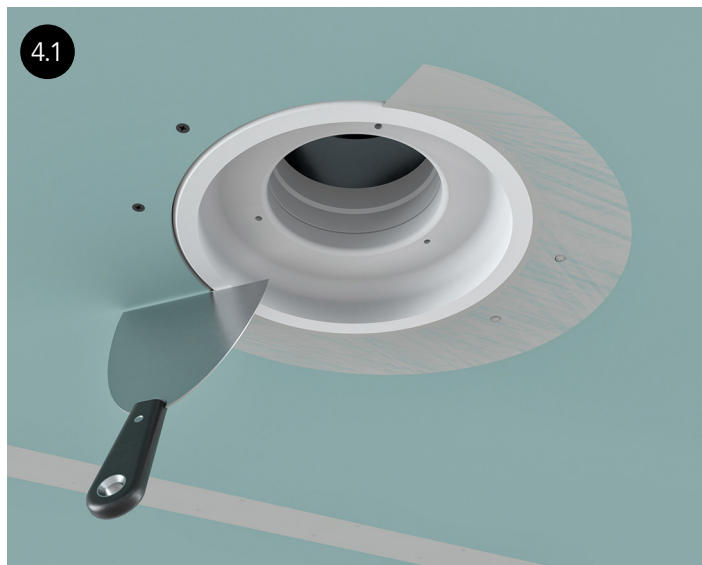
APDARES INSTRUKCIJA

Špaktelēšana / armēšana / krāsošana

- Veicot apdares darbus, ir ieteicams izmantot Knauf apdares tehnoloģiju.
- No špaktelējamajām virsmām un starpām notīriet putekļus. Virsmas gruntējiet ar **Ceresit CT-17** vai **Knauf "Tiefgrund"** grunti.

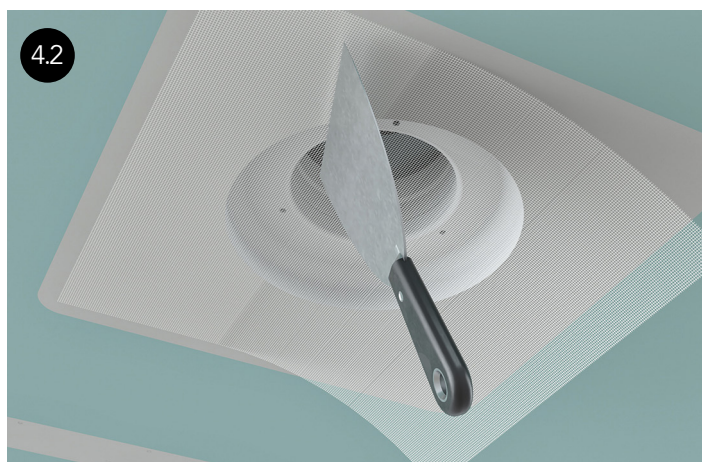
ŠPAKTELĒŠANA UN ARMĒŠANA

Ar špakтели aizpilda starpu starp difuzoru un ģipškartona plāksnēm. Ieteicams izmantot **Knauf "Fugenfüller"** vai **"Uniflott"** grunti (4.1. att.).

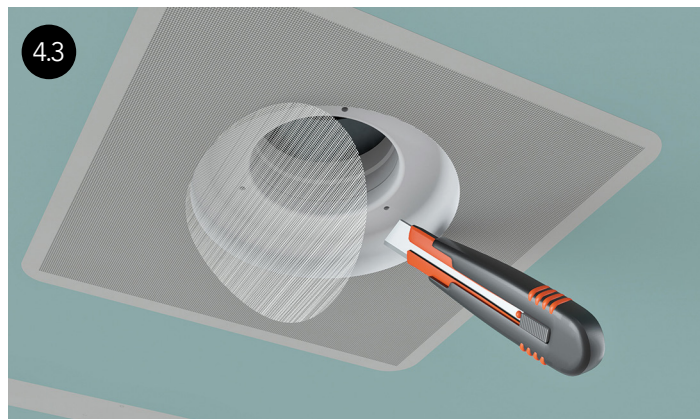


- Lai nepieļautu plaisas savienojuma šuvē, ir ieteicams visu savienojuma platību armēt ar stiklšķiedras audumu.

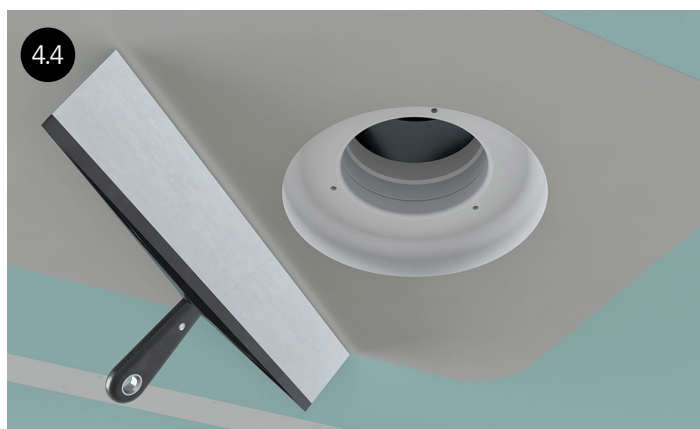
No plāna stiklšķiedras auduma izgriez 35 x 35 cm loksnes. Stiklšķiedras audumu iespiež špaktelē tieši uz difuzora zonas. Spiežot ar špakteļlāpstiņu, audumu rūpīgi izlīdzina, lai tas labi pārklātos ar špakтели (4.2. att.).



Kad špaktele ir nožuvusi, izgrieziet difuzora centrālajā daļā esošo stiklšķiedras audumu. Grieziet ar asu nazi tieši līdz ar difuzora iekšējo malu, cenšoties nebojāt ģipša korpusu (4.3. att.).



Uzklāj vēl vienu špakteles slāni (4.4. att.). Kad špaktele ir stingingusi, virsmu apstrādā ar smalku smilšpapīru.



KRĀSOŠANA

- Špaktelētās virsmas pirms krāsošanas gruntējiet ar dziļumgrunti, bet mitrās telpās – ar mitrumizturīgu grunti.
- Mitrās telpās griestu krāsošanai izmantojiet īpaši šādām telpām paredzētu mitrumizturīgu griestu krāsu.

Ar griestu krāsu nokrāsojiet visu difuzora iekšējo virsmu (4.5. att.).



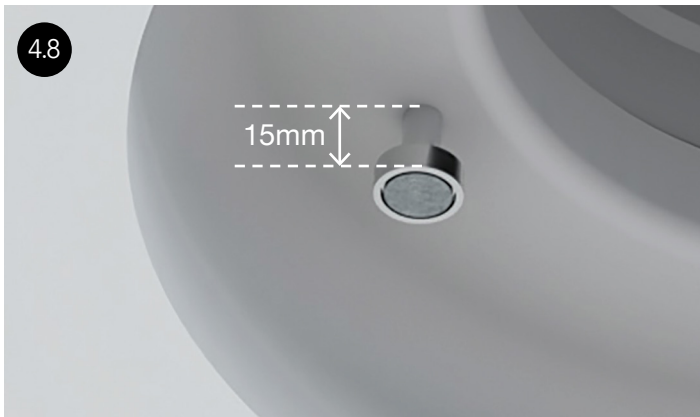
Centrālais vāciņš pirms krāsošanas nav jāšpaktelē. Pietiek tikai to nogruntēt. Krāsojiet tikai redzamās centrālā vāciņa virsmas (4.6. att.).



Kad krāsa ir pilnībā nožuvusi, vāciņu var ievietot vietā. Vāciņu stiprina ar trim magnētiskām kājiņām (4.7. att.).



Magnētiskās kājiņas regulē tā, lai tās visas būtu izvirzītas no difuzora korpusa par 15 mm (4.8. att.).



Difuzora montāža ir pabeigta (4.9. att.).



GAISA PLŪSMAS REGULĒŠANA

- Difuzora vāciņam vienmēr ir jābūt vienā līmenī ar griestiem.
- Ja ir jāregulē gaisa plūsma, ir ieteicams papildus iegādāties un lietot INNO vārstus. Tie ir pieejami standarta 100, 125 vai 160 mm diametrā.

Vārsta ievietošana. Noņemiet difuzora vāciņu. Elastīgo vārstu ievietojiet difuzora pieslēguma atzarā. Gaisa plūsmu regulē, mainot vārsta segmentu skaitu (4.10. att.).



DIFUZORA KOPŠANA

- Lai uzturētu tīrību pieplūdes gaisa plūsmas difuzoru iekšpusē, regulāri mainiet rekuperatora filtrus. Tādējādi no āra iekļūs mazāk netīrumu un difuzori ilgāk būs tīri.

Ieteicams vismaz reizi gadā veikt difuzora tīrīšanu. Ar mīkstu putekļu drānu notīriet difuzora iekšpusi, lai tajā neuzkrātos un, ilgi netīrīti, nepieliptu netīrumi. Sakrājušos putekļus var izsūkt ar putekļsūcēju. Centieties nebojāt krāsotās virsmas.

